



BOSCH



Register your
new device on
MyBosch now and
get free benefits:
[bosch-home.com/
welcome](https://www.bosch-home.com/welcome)

VitaPower Serie | 2

MMB211...

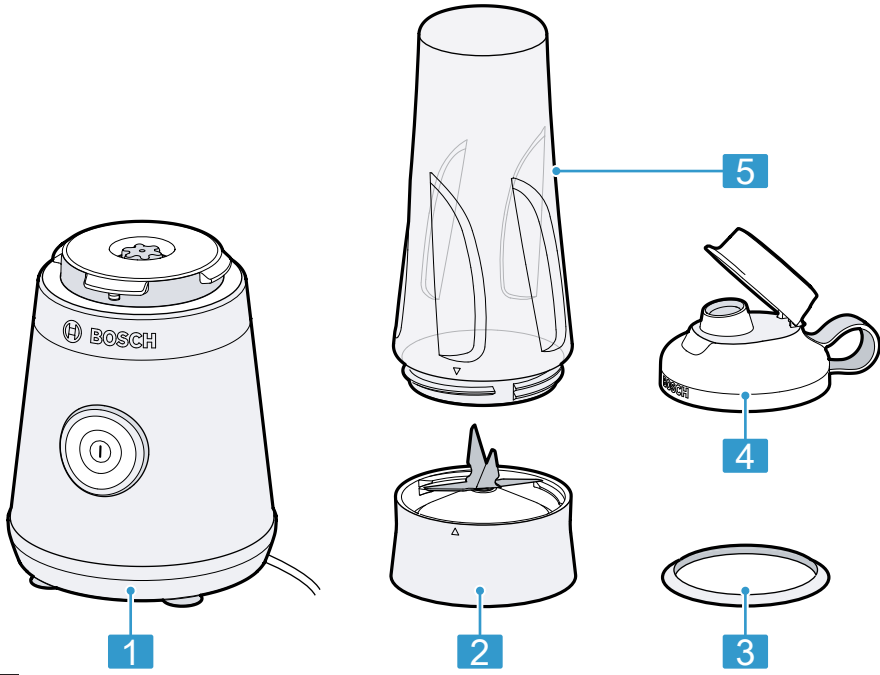
[sl]	Navodila za uporabo	Mini stoječi mešalnik	6
[hr]	Korisnički priručnik	Mini blender	10
[sr]	Uputstvo za upotrebu	Mini blender	14
[mk]	Прирачник	Мини блендер	18
[sq]	Manuali i përdoruesit	Mini blender	23



<https://digitalguide.bsh-group.com?mat-no=8001216061>



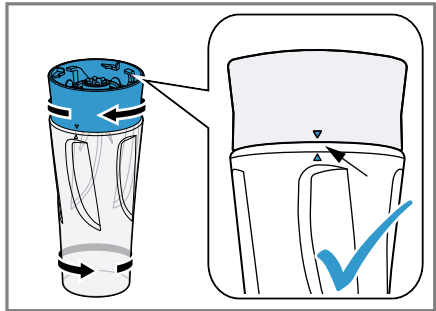
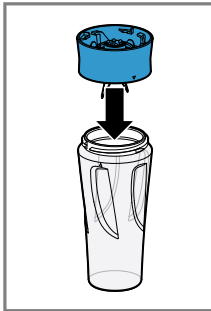
- [sl]** Skenirajte kodo QR ali obiščite spletno stran, da odprete podrobnejša navodila za uporabo. Tam boste našli dodatne informacije o aparatu ali priboru.
-
- [hr]** Skenirajte QR kod ili posjetite internetsku stranicu kako biste vidjeli dodatne napomene o uporabi. Tamo možete pronaći dodatne informacije o svojem uređaju ili priboru.
-
- [sr]** Da biste otvorili dodatne napomene za upotrebu, skenirajte QR kôd ili posetite veb-stranicu. Tamo ćete pronaći dodatne informacije o vašem uređaju ili priboru.
-
- [mk]** Скенирајте го QR-кодот или посетете ја веб-страницата за да ги отворите дополнителните напомени за користење. Таму ќе најдете дополнителни информации за Вашиот уред или додатоките.
-
- [sq]** Skanoni kodin QR ose vizitoni faqen e internetit, për të hapur udhëzime të zgjedhuara për përdorimin. Aty do të gjeni informacione shtesë për pajisjen tuaj ose për aksesorët.



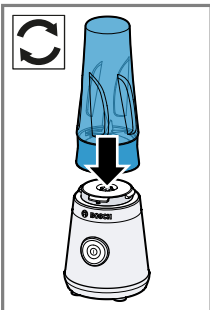
1



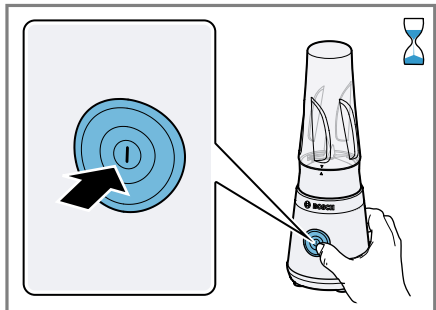
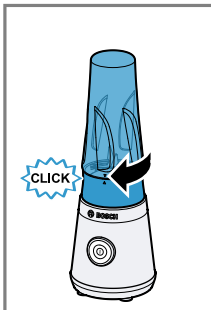
2



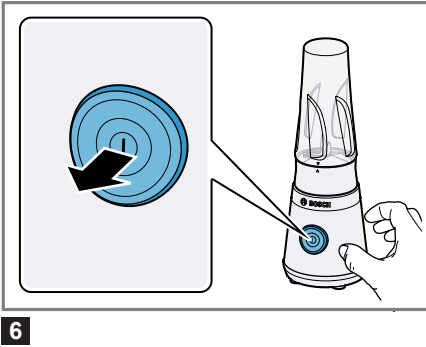
3



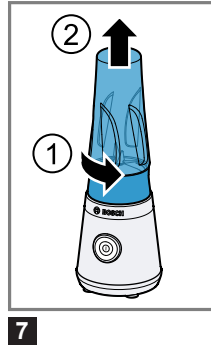
4



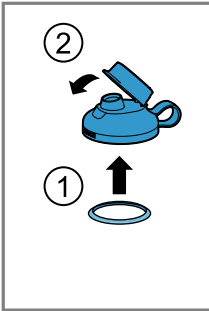
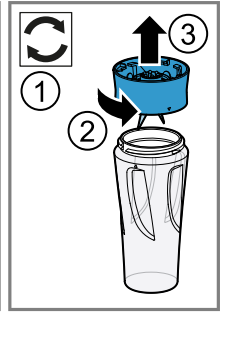
5



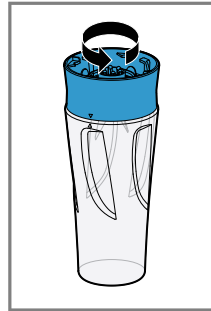
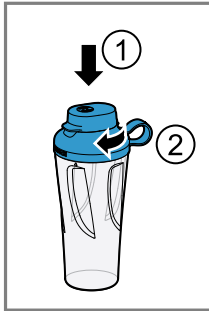
6



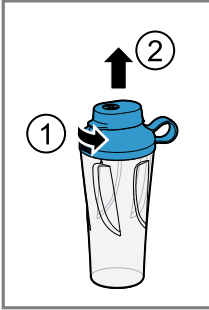
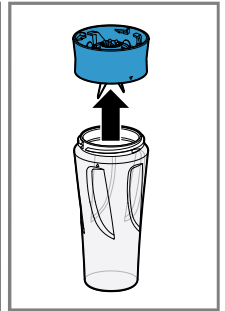
7



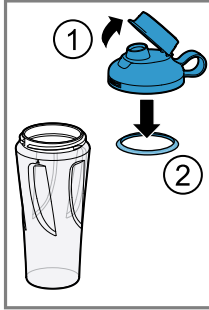
8



9





























10



	✓	✗	✗
	✓	✓	✓
	✓	✓	✓

11

		 MIN - MAX	 MIN - MAX
60%  + 40% 		200 - 500	45 - 60
60%  + 40%  < 50 °C		200 - 600	45 - 60
70%  + 30% 		200 - 500	45 - 90
40%  + 60% 		200 - 600	45 - 90
60%  + 40% 		200 - 600	45 - 60
50%  + 50% 		200 - 600	30
 +  +  max 4x		200 - 600	45 - 90

Varnost

- Skrbno preberite ta navodila.
- Navodila za uporabo in informacije o izdelku shranite za kasnejšo uporabo ali za novega lastnika.
- Če opazite poškodbo zaradi transporta, aparata ne priključite.

Aparat uporabljajte samo:

- Z originalnimi deli.
- v domačem gospodinjstvu in v zaprtih prostorih domačega okolja pri sobni temperaturi.
- za običajne količine in čas predelave v gospodinjstvu.
- do najvišje nadmorske višine 2000 m.
- za mešanje sadja, zelenjave in smutijev, npr. smutijev z ledom;

Aparat morate izključiti iz električnega omrežja po vsaki uporabi, vedno, ko ni pod nadzorom, preden ga sestavite ali razstavite in pred čiščenjem ter v primeru napake.

Ta aparat lahko osebe z zmanjšanimi fizičnimi, senzoričnimi ali duševnimi sposobnostmi ali osebe, ki nimajo izkušenj in/ali znanja, uporabljajo le, ko so pod nadzorom ali če so bile poučene o varni uporabi aparata in so razumele nevarnosti, ki izhajajo iz uporabe aparata.

Otroci se ne smejo igrati z aparatom.

Otroci ne smejo izvajati čiščenja in uporabniškega vzdrževanja aparata.

Otroci ne smejo uporabljati aparata. Otrok ne pustite v bližino aparata in priključnih kablov.

- ▶ Nikoli ne uporabljajte poškodovanega aparata.
- ▶ Nikoli ne uporabljajte aparata s počeno ali zlomljeno površino.
- ▶ Nikoli ne vlecite za priključni kabel, da izključite aparat iz električnega omrežja. Vedno vlecite za vtič omrežnega priključnega kabla.
- ▶ Če je aparat ali omrežni priključni kabel v okvari, takoj izvlecite vtič omrežnega priključnega kabla iz vtičnice ali izklopite varovalko v omarici z varovalkami.
- ▶ Pokličite pooblaščen servis.
- ▶ Pri priključitvi in uporabi aparata obvezno upoštevajte podatke na tipski ploščici.
- ▶ Popravila aparata sme izvajati samo izšolano strokovno osebje.

- ▶ Za popravilo aparata je dovoljeno uporabljati samo originalne nadomestne dele.
- ▶ Če se omrežni priključni vodnik aparata poškoduje, ga mora zamenjati proizvajalec ali njegova servisna služba ali podobna kvalificirana oseba, da se izognete nevarnostim.
- ▶ Aparata ali omrežnega priključnega vodnika nikoli ne potopite v vodo ali dajte v pomivalni stroj.
- ▶ Aparat uporabljajte samo v zaprtih prostorih.
- ▶ Aparata nikoli ne izpostavljajte visokim temperaturam in vlagi.
- ▶ Za čiščenje aparata ne uporabljajte parnega čistilnika ali visokotlačnega čistilnika.
- ▶ Omrežni priključni kabel nikoli ne sme priti v stik z vročimi deli stroja ali viri toplote.
- ▶ Omrežni priključni kabel nikoli ne sme priti v stik z ostrimi konicami ali robovi.
- ▶ Omrežnega priključnega kabla nikoli ne prepogibajte, stiskajte ali spreminjajte.
- ▶ Aparata ne odlagajte na vroče površine ali v njihovo bližino.
- ▶ Dele, ki so napokani ali drugače poškodovani ali nepravilno pritrjeni, zamenjajte z originalnimi nadomestnimi deli.
- ▶ Pri čiščenju in praznjenju lončka za mešanje pazite na ostra rezila.
- ▶ Rezil se nikoli ne dotikajte z golimi rokami.
- ▶ Poskrbite, da otroci ne bodo prišli v stik z embalažnim materialom.
- ▶ Ne dovolite otrokom, da se igrajo z embalažnim materialom.
- ▶ Poskrbite, da otroci ne bodo prišli v stik z majhnimi deli.
- ▶ Ne dovolite otrokom, da se igrajo z majhnimi deli.
- ▶ Upoštevajte navodila za čiščenje.
- ▶ Površine, ki prihajajo v stik z živili, očistite pred vsako uporabo.

Preprečevanje materialne škode

- ▶ Aparata nikoli ne uporabljajte v prostem teku.
- ▶ Upoštevajte maksimalne količine obdelave.
- ▶ Lončka za mešanje To-Go z rezalnim vložkom nikoli ne uporabljajte v mikrovalovni pečici ali v pečici.
- ▶ V lončku za mešanje To-Go z rezalnim vložkom ne skladiščite tujkov.
- ▶ V mešalnem kozarcu To Go ne obdelujte vročih živil nad 50 °C.

Pregled

Tukaj najdete pregled sestavnih delov svojega aparata.

→ Sl. **1**

1	Osnovni aparat
2	Rezilo To Go
3	Tesnilo
4	Pokrov s tesnilom in z odprtino za pitje, ki jo je mogoče zapreti
5	Mešalni kozarec To Go

Simboli

Recepti

Tu boste našli izbrane recepte, razvite posebej za vaš aparat.

Pregled receptov

V tem pregledu najdete sestavine in korake za obdelavo za različne recepte.

→ Sl. **12**

- ▶ V lončku za mešanje To-Go ne obdelujte vročih živil nad 50 °C.



Oznake položaja

Upravljanje aparata

Sledite navodilom na sliki.

→ Sl. **2 - 8**

Razstavljanje aparata

Sledite navodilom na sliki.

→ Sl. **9 - 10**

Čiščenje aparata in delov

- ▶ Očistite posamezne dele, kot je navedeno v preglednici.

→ Sl. **11**

Opomba

Omejitev za obdelavo:

- Ne pripravljajte mase za palačinke in majoneze.
- Ne sekljajte sestavin kot so mandlji, čebula, peteršilj in meso.
- Trda živila zmešajte z zadostno količino vode.
- Ne drobite ledenih kock, npr. za koktajle.

Recept	Sestavine	Obdelava
Korenčkova juha	<ul style="list-style-type: none"> ■ 60 g krompirja ■ 240 g korenčka ■ 20 g čebule ■ 280 g hladne čiste zelenjavne juhe ■ 150 g smetane ■ 1 ČŽ paradižnikove mezge ■ 1 ščepec posušenega timijana ■ Sol ■ Poper 	<ul style="list-style-type: none"> ■ Zelenjavo olupite in narežite na kocke, velike 2 × 2 cm. ■ Zelenjavo dajte v kozarec in dodajte hladno čisto zelenjavno juho. ■ Pritisnite Start in obdelujte 8 sekunde. ■ Juho zlijte v lonec in jo skuhajte. ■ Dodajte smetano, paradižnikovo mezgo in posušeni timijan. ■ Kuhajte 15 minute na srednji temperaturi. ■ Začinite s soljo in poprom.

Odpravljanje motenj

Manjše motnje na aparatu lahko odpravite sami. Preverite informacije za odpravljanje motenj, preden se obrnete na pooblaščen servis. Tako se izognete nepotrebnim stroškom.

- ▶ Popravila aparata sme izvajati samo iz-
šolano strokovno osebje.
- ▶ Če se omrežni priključni vodnik aparata
poškoduje, ga mora zamenjati proizvajalec ali njegova servisna služba ali podobna kvalificirana oseba, da se izognete nevarnostim.
- ▶ Za popravilo aparata je dovoljeno uporabljati samo originalne nadomestne dele.

Napaka	Vzrok in odprava napak
Rezila To Go ne morete priključiti na osnovni aparat.	Zaščita pred iztekanjem je aktivna. <ul style="list-style-type: none"> ▶ Rezilo To Go in mešalni kozarec To Go privijte z enim obratom v desno. → Sl. 6 ✓ Mešalni kozarec To Go in rezilo To Go sta popolnoma in trdno privita.
Mešalni kozarec To Go ne tesni.	V pokrovu ni tesnila. <ul style="list-style-type: none"> ▶ Vstavite tesnilo.

Odstranitev starega aparata v odpad

Okolju prijazna odstranitev v odpad omogoča ponovno uporabo dragocenih surovin.

1. Izvlecite vtič iz omrežnega priključnega vodnika.
2. Prerežite omrežni priključni vodnik.
3. Aparat odstranite na okolju prijazen način.

Informacije o aktualnih možnostih odstranitve v odpad dobite pri strokovnem prodajalcu kot tudi na občinski ali mestni upravi.



Ta naprava je označena v skladu z evropsko smernico o odpadni električni in elektronski opremi (waste electrical and electronic equipment - WEEE).

V okviru smernice sta določena prevzem in recikliranje starih naprav, ki veljata v celotni Evropski uniji.

Garancijski pogoji

Za vašo napravo imate pravico do garancije v skladu z naslednjimi pogoji.

Za ta aparat veljajo garancijski pogoji, ki jih je izdalo naše pristojno zastopstvo v državi, v kateri je bil aparat kupljen. Garancijske pogoje lahko kadarkoli dobite prek svojega strokovnega prodajalca, pri katerem ste kupili aparat, ali neposredno pri našem zastopstvu v državi. Za uveljavitev garancijskih pogojev, je v vsakem primeru treba predložiti potrdilo o nakupu.



Sigurnost

- Pažljivo pročitajte ove upute.
- Sačuvajte upute i informacije o proizvodu za kasniju uporabu ili za sljedećeg vlasnika.

Uređaj ne priključujte ako je došlo do oštećenja pri transportu.

Uređaj upotrebljavajte samo:

- s originalnim dijelovima.
- u privatnom kućanstvu i u zatvorenim prostorima kućnog okruženja na temperaturi prostorije.
- za uobičajene količine i vremena obrade u kućanstvu
- do visine od 2000 m iznad nadmorske visine
- za miješanje voća, povrća i smoothieja, npr. smoothieja s ledom;

Uređaj morate isključiti iz mreže nakon svake uporabe, kada nije pod nadzorom, prije sastavljanja, rastavljanja ili čišćenja te u slučaju kvara.

Osobe sa smanjenim fizičkim, osjetilnim ili mentalnim sposobnostima ili nedostatkom iskustva i/ili znanja smiju se koristiti ovim uređajem samo pod nadzorom ili ako su upućene u sigurno rukovanje uređajem te razumiju opasnosti koje mogu nastati uslijed korištenja uređajem.

Djeca se ne smiju igrati s uređajem.

Djeca ne smiju čistiti uređaj i obavljati korisničko održavanje uređaja.

Djeca ne smiju koristiti uređaj. Djecu držite na sigurnoj udaljenosti od uređaja i priključnog voda.

- ▶ Oštećeni uređaj nikada nemojte puštati u rad.
- ▶ Nikada ne pokrećite uređaj s napuklom ili polomljenom površinom.
- ▶ Nikada ne povlačite za mrežni priključni vod kako biste isključili uređaj iz električne mreže. Uvijek izvucite mrežni utikač iz mrežnog priključnog voda.
- ▶ Ako je uređaj ili mrežni priključni vod oštećen, odmah izvucite mrežni utikač iz mrežnog priključnog voda ili isključite osigurač u ormariću s osiguračima.
- ▶ Nazovite servisnu službu.
- ▶ Uređaj priključite i koristite samo prema podacima navedenim na označnoj pločici.

- ▶ Popravke na uređaju smije vršiti samo obučeno stručno osoblje.
- ▶ Za popravak uređaja smiju se upotrebljavati samo originalni rezervni dijelovi.
- ▶ Ako je mrežni priključni vod ovog uređaja oštećen, kako bi se izbjegle opasnosti, može ga zamijeniti jedino proizvođač ili njegova servisna služba ili slična kvalificirana osoba.
- ▶ Nikada ne potapajte uređaj ili mrežni priključni vod u vodu i ne stavljajte ga u perilicu posuđa.
- ▶ Uređaj upotrebljavajte samo u zatvorenim prostorima.
- ▶ Uređaj nikada ne izlažite vrućini ili vlazi.
- ▶ Za čišćenje uređaja ne upotrebljavajte parni ili visokotlačni čistač.
- ▶ Onemogućite kontakt mrežnog priključnog voda s izvorima topline ili vrućim dijelovima uređaja.
- ▶ Onemogućite kontakt mrežnog priključnog voda s oštrim vrhovima ili rubovima.
- ▶ Mrežni priključni vod nikada ne presavijajte te onemogućite svako prignječenje ili izmjene.
- ▶ Uređaj nikada ne postavljajte na ili blizu vrućih površina.
- ▶ Dijelove koji imaju napukline te ostala oštećenja ili nepravilan do-sjed, zamijenite originalnim rezervnim dijelovima.
- ▶ Prilikom čišćenja i pražnjenja posude za miješanje pripazite na oštre oštrice.
- ▶ Nikad nemojte dodirivati oštrice golim rukama.
- ▶ Ambalažni materijal držite podalje od djece.
- ▶ Djeci nikada ne dopuštajte igranje s ambalažnim materijalom.
- ▶ Sitne dijelove držite podalje od djece.
- ▶ Ne dopustite djeci igranje sa sitnim dijelovima.
- ▶ Pridržavajte se uputa za čišćenje.
- ▶ Površine koje dolaze u dodir s namirnicama potrebno je očistiti prije svake upotrebe.

Izbjegavanje materijalnih šteta

- ▶ Uređaj nemojte koristiti u praznom hodu.
- ▶ Obratite pažnju na maksimalne količine za obradu.
- ▶ Posudu za miješanje To-Go s umetkom noža nikad nemojte upotrebljavati u mikrovalnoj ili običnoj pećnici.

- ▶ Nemojte umetati strane predmete u posudu za miješanje To-Go s umetkom noža.
- ▶ Nemojte obrađivati vruće namirnice temperature preko 50 °C u To-Go vruću miješalice.

Pregled

Ovdje ćete naći pregled sastavnih dijelova svog uređaja.

→ Sl. **1**

1	Osnovni uređaj
2	To-Go umetak s noževima
3	Brtva
4	Poklopac s brtvom i otvorom za piće na zatvaranje
5	To-Go vrč miješalice

Simboli

Recepti

Ovdje možete pronaći izbor recepata koji su posebno razvijeni za vaš uređaj.

Pregled recepata

U ovom pregledu možete pronaći sastojke i korake pripreme za različite recepte.

→ Sl. **12**

- ▶ Nemojte obrađivati vruće namirnice temperature preko 50 °C To-Go posudi za miješanje.



Oznake položaja

Upravljanje uređajem

Pratite upute na slikama.

→ Sl. **2 - 8**

Rastavljanje uređaja

Pratite upute na slikama.

→ Sl. **9 - 10**

Čišćenje uređaja i dijelova

- ▶ Očistite pojedinačne dijelove kako je navedeno u tablici.

→ Sl. **11**

Napomena

Ograničenja za obradu:

- Nemojte izrađivati tijesto za palačinke i majonezu.
- Nemojte usitnjavati sastojke kao što u bademi, luk, peršin i meso.
- Čvrste namirnice miješajte uz dovoljno tekućine.
- Nemojte usitnjavati kockice leda, npr. za koktele.

Recept	Sastojci	Obrada
Juha od mrkve	<ul style="list-style-type: none">■ 60 g krumpira■ 240 g mrkve■ 20 g luka■ 280 g hladnog povrtnog temeljca■ 150 g vrhnja■ 1 čajna žličica koncentrata rajčice■ 1 vrh noža suhog timijana■ sol■ papar	<ul style="list-style-type: none">■ Ogulite povrće i narežite na kockice veličine 2 x 2 cm.■ Stavite povrće i dodajte hladni povrtni temeljac.■ Pritisnite Start i obrađujte 8 sekunde.■ Ulijte juhu u lonac i pustite da prokuha.■ Dodajte vrhnje, koncentrat rajčice i suhi timijan.■ Kuhajte na srednjoj temperaturi 15 minute.■ Začinite solju i paprom.

Uklanjanje smetnji

Manje smetnje na svom uređaju možete samostalno ukloniti. Iskoristite informacije za uklanjanje smetnji prije nego što se obratite servisnoj službi. Tako ćete izbjeći nepotrebne troškove.

- ▶ Popravke na uređaju smije vršiti samo obučeno stručno osoblje.
- ▶ Za popravak uređaja smiju se upotrebljavati samo originalni rezervni dijelovi.
- ▶ Ako je mrežni priključni vod ovog uređaja oštećen, kako bi se izbjegle opasnosti, može ga zamijeniti jedino proizvođač ili njegova servisna služba ili slična kvalificirana osoba.

Kvar	Uzrok i rješavanje problema
To-Go umetak s noževima ne može se spojiti s osnovnim uređajem.	<p>Aktivna je zaštita od curenja.</p> <ul style="list-style-type: none"> ▶ Zavrnite To-Go umetak s noževima i To-Go vrč miješalice jednim okretajem u smjeru kazaljke na satu. → Sl. 3 ✓ To-Go umetak s noževima i To-Go vrč miješalice su do kraja zavrnuti.
To-Go vrč miješalice propušta.	<p>Nedostaje brtva u poklopcu.</p> <ul style="list-style-type: none"> ▶ Umetnite brtvu.

Zbrinjavanje starih uređaja u otpad

Ekološki prikladnim zbrinjavanjem otpada mogu se ponovo iskoristiti vrijedne sirovine.

1. Izvucite mrežni utikač iz mrežnog priključnog voda.
2. Prerežite mrežni priključni vod.
3. Uređaj zbrinite na ekološki prihvatljiv način.

Informacije o aktualnim načinima zbrinjavanja možete dobiti od svog specijaliziranog trgovca ili se raspitajte u komunalnoj ili lokalnoj gradskoj upravi.



Ovaj je uređaj označen u skladu s europskom smjernicom 2012/19/EU o otpadnim električnim i elektronskim uređajima (waste electrical and electronic equipment - WEEE).

Smjernica određuje okvir za povratak i zbrinjavanje otpadnih uređaja valjan u cijeloj Europskoj Uniji.

Jamstveni uvjeti

Imate pravo na jamstvo za uređaj u skladu sa sljedećim uvjetima.

Uvjete garancije za ovaj uređaj određuje naš predstavnik u zemlje gdje se uređaj prodaje. Pojediniosti o tim uvjetima mogu se dobiti od trgovca gdje je uređaj bio kupljen. Potrebno je predočiti račun kada se podnosi bilo kakav zahtjev u svezi garantnih uvjeta.



Bezbednost

- Pažljivo pročitajte ovo uputstvo.
- Uputstva i informacije o proizvodu sačuvajte za kasniju upotrebu ili za narednog vlasnika.
- Ukoliko postoji oštećenje nastalo tokom transporta, nemojte da priključujete uređaj.

Ovaj uređaj upotrebljavajte samo:

- sa originalnim delovima.
- u privatnom domaćinstvu i u zatvorenim prostorima kućnog okruženja pri sobnoj temperturi.
- za količine i vreme obrade koji su uobičajeni za domaćinstvo.
- na nadmorskim visinama do 2000 m.
- miksiranje voća, povrća i smutija, npr. smutija sa ledom,

Uređaj mora da bude odvojen od mrežnog napajanja nakon svake upotrebe, kada je bez nadzora, pre sastavljanja, rastavljanja ili čišćenja i u slučaju pojave smetnji.

Osobe sa umanjenim psihičkim, čulnim ili mentalnim sposobnostima, ili osobe bez iskustva i/ili znanja, ovaj uređaj mogu da koriste samo pod nadzorom ili ako su obučene za bezbedno korišćenje uređaja i razumeju kakve opasnost pri tome postoje.

Deca se ne smeju igrati uređajem.

Čišćenje i korisničko održavanje ne smeju da obavljaju deca.

Deca ne smeju da koriste ovaj uređaj. Decu udaljite od uređaja i od priključnog kablova.

- ▶ Nikad nemojte upotrebljavati oštećeni uređaj.
- ▶ Nikada ne upotrebljavajte uređaj sa napuklom ili polomljenom površinom.
- ▶ Nikada nemojte povlačiti mrežni priključni vod da biste razdvojili uređaj sa strujne mreže. Uvek povlačite mrežni utikač mrežnog priključnog voda.
- ▶ Ukoliko je uređaj ili mrežni priključni vod oštećen, odmah izvucite mrežni utikač mrežnog priključnog voda ili isključite osigurač u kutiji sa osiguračima.
- ▶ Pozovite korisnički servis.
- ▶ Uređaj sme da se priključi i upotrebljava samo u skladu sa podacima na pločici sa oznakom tipa.

- ▶ Samo za to obučeno stručno osoblje sme da vrši popravke na uređaju.
- ▶ Za popravku uređaja se smeju koristiti samo originalni zamenski delovi.
- ▶ Da bi se sprečile opasnosti, zamenu oštećenog mrežnog priključnog voda uređaja mora da izvrši proizvođač, korisnička služba ili osoba sa sličnim kvalifikacijama.
- ▶ Uređaj ili mrežni priključni vod nemojte nikada potapati u vodu ili stavljati u mašinu za pranje posuđa.
- ▶ Uređaj upotrebljavajte samo u zatvorenim prostorima.
- ▶ Uređaj nemojte nikada da izlažete vrućini i vlazi.
- ▶ Za čišćenje uređaja nemojte da koristite čistač na paru ili čistač pod visokim pritiskom.
- ▶ Mrežni priključni vod nikad se ne sme dovoditi u kontakt sa vrućim delovima uređaja ili izvorima toplote.
- ▶ Mrežni priključni vod nikada se ne sme dovoditi u kontakt sa oštrim vrhovima ili ivicama.
- ▶ Mrežni priključni vod nikad se ne sme presavijati, prignječiti ili modifikovati.
- ▶ Nikada nemojte ostavljati uređaj na vrelim površinama ili u njihovoj blizini.
- ▶ Delove koji imaju naprsnuća ili ostala oštećenja i koji ne naležu pravilno zamenite originalnim rezervnim delovima.
- ▶ Pazite na oštre oštrice kada čistite i praznite posudu za mućenje.
- ▶ Nipošto nemojte dodirivati oštrice golim rukama.
- ▶ Ambalažni materijal držite van domašaja dece.
- ▶ Deci nipošto nemojte dozvoliti da se igraju sa ambalažnim materijalom.
- ▶ Držite sitne delove van domašaja dece.
- ▶ Deci nipošto nemojte dozvoliti da se igraju sa sitnim delovima.
- ▶ Obratite pažnju na napomene za čišćenje.
- ▶ Površine koje dolaze u dodir sa namirnicama očistite pre svake upotrebe.

Izbegavanje materijalne štete

- ▶ Uređaj nemojte ostavljati da radi u praznom hodu.

- ▶ Pridržavajte se maksimalnih količina za obradu.
- ▶ Posudu za mućenje To-Go sa dodatkom sa noževima nipošto nemojte da koristite u mikrotalasnoj pećnici ili u rerni.

sr Pregled

- ▶ Nemojte da odlažete strane predmete u posudu za mućenje To-Go sa dodatkom sa noževima.
- ▶ U To-Go posudi za mešanje nemojte da mešate vruće namirnice iznad 50 °C.

Pregled

Ovde ćete naći pregled sastavnih delova uređaja.

→ Sl. **1**

1	Osnovni uređaj
2	To-Go dodatak za seckanje
3	Zaptivač
4	Poklopac sa zaptivkom i otvorom za piće koji se može zatvoriti
5	To-Go posuda za mešanje

Recepti

Ovde možete pronaći izbor recepata, koji su specijalno prilagođeni vašem uređaju.

Pregled recepata

U ovom pregledu dati su sastojci i koraci za različite recepte.

→ Sl. **12**

- ▶ U To-Go posudu za mućenje nemojte da mešate vruće namirnice iznad 50 °C.

Napomena

Ograničenja za obradu:

- Uređaj nije namenjen za pripremu testa za palačinke ili majoneza.

Simboli



Oznake položaja

Rukovanje uređajem

Pratite uputstva sa slika.

→ Sl. **2 - 8**

Rastavljanje uređaja

Pratite uputstva sa slika.

→ Sl. **9 - 10**

Čišćenje uređaja i delova

- ▶ Očistite pojedinačne delove, kao što je navedeno u tabeli.

→ Sl. **11**

Recept	Sastojci	Obrada
Supa od šargarepe	<ul style="list-style-type: none">■ 60 g krompira■ 240 g šargarepe■ 20 g glavice luka■ 280 g hladnog temeljca od povrća■ 150 g slatke pavlake■ 1 kašičica koncentrata paradajza■ 1 prstohvat sušene majčine dušice■ So■ Biber	<ul style="list-style-type: none">■ Ogulite povrće i isecite na kockice veličine od oko 2 x 2 cm.■ Sipajte povrće i dodajte temeljac od povrća.■ Pritisnite start i obrađujte 8 sekunde .■ Supu sipajte u lonac i pustite da provri.■ Dodajte slatku pavlaku, koncentrat paradajza i sušenu majčinu dušicu.■ Kuvajte 15 minuta na srednjoj temperaturi.■ Dodajte so i biber.

Otklanjanje smetnji

Manje smetnje na uređaju možete sami da otklonite. Pre nego što se obratite korisničkom servisu, pogledajte informacije za otklanjanje smetnji. Tako ćete izbeći nepotrebne troškove.

- ▶ Samo za to obučeno stručno osoblje sme da vrši popravke na uređaju.
- ▶ Za popravku uređaja se smeju koristiti samo originalni zamenski delovi.
- ▶ Da bi se sprečile opasnosti, zamenu oštećenog mrežnog priključnog voda uređaja mora da izvrši proizvođač, korisnička služba ili osoba sa sličnim kvalifikacijama.

Kvar	Uzrok i rešavanje problema
To-Go dodatak za seckanje ne može da se poveže sa osnovnim uređajem.	<p>Zaštita od preliivanja je aktivna.</p> <ul style="list-style-type: none"> ▶ To-Go dodatak za seckanje i To-Go posudu za mešanje zavrnite jednim okretajem u smeru kretanja kazaljke na satu. → Sl. 3 ✓ To-Go dodatak za seckanje i To-Go posuda za mešanje su kompletni i zavrnuti.
To-Go posuda za mešanje propušta.	<p>Nedostaje zaptivka na poklopcu.</p> <ul style="list-style-type: none"> ▶ Postavite zaptivku.

Odlaganje starih uređaja u otpad

Ekološki prihvatljivim odlaganjem u otpad mogu da se recikliraju dragocene sirovine.

1. Izvucite mrežni utikač mrežnog priključnog voda.
2. Presecite mrežni priključni vod.
3. Uređaj odložite u otpad na ekološki prihvatljiv način.

O aktuelnim načinima odlaganja u otpad informišite se kod svog specijalizovanog prodavca ili u svojoj opštinskoj odn. gradskoj upravi.



Ovaj je aparat označen u skladu sa evropskom smernicom 2012/19/EU o otpadnim električnim i elektronskim aparatima (waste electrical and electronic equipment - WEEE).

Smernica određuje okvir za povratak i reciklažu otpadnih aparata koji važi u celoj Evropskoj Uniji.

Uslovi garancije

Za ovaj uređaj imate pravo na garanciju shodno uslovima navedenim u nastavku. Uslove garancije za ovaj aparat definiše naše predstavništvo u zemlji u kojoj se prodaje. Informacije o ovim uslovima možete dobiti u prodavnici u kojoj ste kupili aparat. U slučaju reklamacije pod uslovima ove garancije, neophodno je dostaviti fiskalni račun ili fakturu.



Безбедност

- Внимателно прочитајте го упатството.
- Чувајте го упатството и информациите за производот за подоцнежна употреба или за следните сопственици.
- При оштетувања при транспортот не го приклучувајте уредот.

Користете го уредот само:

- со оригинални делови.
- во домаќинства и во затворени простории во домот на собна температура.
- за нормални количини на обработка и време на обработка во домаќинството.
- до висина од максимум 2000 m надморска височина.
- за блендирање на овошје, зеленчук и смути, на пр. смути со лед.

Уредот секогаш мора да биде исклучен од струја по секоја употреба, доколку не е под надзор, пред склопување, расклопување или чистење и во случај на дефект.

Овој уред може да го употребуваат лица со намалени физички, сензорни или ментални способности или кои немаат искуство и/или знаење, ако се надгледувани или советувани за безбедно ракување со уредот и ги разбираат опасностите коишто може да произлезат од тоа.

Децата не смеат да играат со уредот.

Деца не смеат да го чистат и одржуваат уредот.

Уредот не смее да се користи од страна на деца. Децата мора да бидат подалеку од уредот и приклучните кабли.

- ▶ Никогаш не користете оштетен уред.
- ▶ Никогаш не употребувајте уред со напукната или скршена површина.
- ▶ Никогаш не го влечете кабелот за струја за да го исклучите уредот од струја. Секогаш извлекувајте го приклучокот на кабелот за струја.
- ▶ Ако уредот или кабелот за струја е оштетен, веднаш извлечете го мрежниот приклучок на кабелот или исклучете го осигурувачот во кутијата со осигурувачи.
- ▶ Повикајте ја сервисната служба.

- ▶ Приклучете го и користете го уредот само според податоците на спецификационата плочка.
- ▶ Само обучен стручен персонал смее да прави поправки на уредот.
- ▶ За поправка на уредот смеат да се користат само оригинални резервни делови.
- ▶ Ако се оштети кабелот за струја на овој уред, мора да го замени производителот или неговата сервисната служба или пак лице со слична квалификација, за да се избегнат опасности.
- ▶ Никогаш не потопувајте уредот или кабелот за струја во вода или не го ставајте во машина за миење садови.
- ▶ Уредот да се користи само во затворени простории.
- ▶ Не го изложувајте уредот на прекумерна топлина и влага.
- ▶ Не користете чистачи на пареа или под висок притисок, за да го чистите уредот.
- ▶ Кабелот за струја не смее да дојде во контакт со жешки делови на уреди или со извори на топлина.
- ▶ Кабелот за струја не смее да дојде во контакт со остри агли или рабови.
- ▶ Не го превиткувајте, стискајте или менувајте кабелот за струја.
- ▶ Никогаш не го ставајте уредот на или во близина на жешки површини.
- ▶ Деловите коишто имаат напукнатини или други оштетувања, или пак коишто не се поставуваат правилно, треба да се заменат со оригинални.
- ▶ Внимавајте на острите рабови при чистењето и испразнувањето на садот за блендирање.
- ▶ Никогаш не допирајте ги острите рабови со раце.
- ▶ Материјалот од пакувањето држете го подалеку од деца.
- ▶ Не ги оставајте децата да си играат со материјалот за пакување.
- ▶ Држете ги малите делови подалеку од деца.
- ▶ Не ги оставајте децата да си играат со малите делови.
- ▶ Внимавајте на напомените за чистење.

mk Избегнување материјални штети

- ▶ Чистете ги површините што доаѓаат во допир со храна пред секоја употреба.

Избегнување материјални штети

- ▶ Никогаш не користете го апаратот напразно.
- ▶ Внимавајте на максималните количини за обработка.
- ▶ Никогаш не користете го To-Go-садот за блендирање со сечило во микробранова печка или во рерна.
- ▶ Не ставајте туѓи предмети во To-Go-садот за блендирање со сечило.
- ▶ Не обработувајте храна пожешка од 50 °C во To-Go-чашата за блендирање.

Преглед

Тука ќе најдете преглед на компонентите од Вашиот уред.

→ Сл. **1**

1 Основен уред

2 To-Go-сечило

3 Дихтунг

4 Капак со дихтунг и отвор за пиене што може да се затвори

5 To-Go-чаша за блендирање

Симболи

 Ознаки на положбата

Ракување со уредот

Следете ги илустрираните упатства.

→ Сл. **2** - **8**

Расклопување на уредот

Следете ги илустрираните упатства.

→ Сл. **9** - **10**

Чистење на уредот и деловите

- ▶ Исчистете ги поединечните делови како што е дадено во табелата.

→ Сл. **11**

Рецепти

Овде ќе најдете избор на рецепти специјално направени за Вашиот уред.

Преглед на рецепти

Во овој преглед ќе пронајдете состојки и чекори на обработка за различни рецепти.

→ Сл. **12**

- ▶ Не обработувајте храна пожешка од 50 °C во садот за блендирање To-Go.

Забелешка

Ограничувања за обработка:

- Не правете тесто за палачинки и мајонез.
- Не ставајте состојки за ситнење, како бадеми, кромид, магдонос и месо.
- Мешајте цврста храна со доволна количина на течности.
- Не ситнете коцки лед во кршен лед, на пр. за коктейли.

Рецепт	Состојки	Обработка
Супа од моркови	<ul style="list-style-type: none">■ 60 г компири■ 240 г моркови■ 20 г кромид■ 280 г ладен бујон од зеленчук	<ul style="list-style-type: none">■ Излупете го зеленчукот и насецкајте го во 2 x 2 см големи коцки.

Рецепт	Состојки	Обработка
	<ul style="list-style-type: none"> ■ 150 г хопла ■ 1 TL доматино пире ■ 1 Прстофат исушена мајчина душица ■ сол ■ пипер 	<ul style="list-style-type: none"> ■ Наполнете го зеленчукот и додадете го ладниот бујон од зеленчук. ■ Притиснете Start и обработувајте 8 Секунди. ■ Наполнете ја и варете ја супата во тенџере. ■ Додате ја хоплата, доматино пире и исушената мајчина душица. ■ Гответе на средна топлина 15 Минути. ■ Посолете со сол и пипер.

Отстранете ги пречките

Малите пречки на машината можете самостојно да ги отстраните. Користете ги информациите за отстранување на пречки пред да се обратите до корисничката служба. На тој начин ќе избегнете непотребни трошоци.

- ▶ Само обучен стручен персонал смее да прави поправки на уредот.
- ▶ За поправка на уредот смеат да се користат само оригинални резервни делови.
- ▶ Ако се оштети кабелот за струја на овој уред, мора да го замени производителот или неговата сервисната служба или пак лице со слична квалификација, за да се избегнат опасности.

Дефект	Причина и решавање проблеми
То-Go-сечилото не може да се поврзе со основниот уред.	<p>Заштита од истекување е активна.</p> <ul style="list-style-type: none"> ▶ То-Go-сечилото и То-Go-чашата за блендирање затегнете ги со едно вртење во насока на стрелките на часовникот. → Сл. 3 ✓ То-Go-сечилото и То-Go-чашата за блендирање се целосно и цврсто затегнати.
То-Go-чашата за блендирање тече.	<p>Недостасува дихтунгот во капакот.</p> <ul style="list-style-type: none"> ▶ Вметнете го дихтунгот.

Отстранување на стариот уред

Со соодветно фрлање во отпад може повторно да се искористат вредни суровини.

1. Извлечете го приклучокот на кабелот за струја.
2. Одвојте го кабелот за струја.
3. Отстранете го уредот согласно прописите за животна средина.

mk Гарантни услови

Информации за тековните начини на фрлање во отпад можете да добиете од специјализиран продавач и од регионалните или градските власти.



Овој апарат е означен според европскиот пропис 2012/19/EЗ за електро и електронски апарати (waste electrical and electronic equipment – WEEE).

Прописот ја дава рамката за враќање и искористување на старите апарати, важечко ширум Европа.

Гарантни услови

Имате право на гаранција за апаратот согласно следните услови.

Siguria

- Lexoni me kujdes këtë manual.
- Ruani manualin dhe informacionet e produktit për përdorim të mëvonshëm ose për zotëruesin pasardhës të saj.
- Mos e lidhni pajisjen nëse konstatooni dëmtime nga transporti.

Përdoreni pajisjen vetëm:

- me pjesë origjinale.
- në shtëpi dhe në ambiente të mbyllura të mjedisit shtëpiak në temperaturën e ambientit.
- për sasi dhe kohë përgatitjeje që janë të zakonshme për përdorim familjar.
- deri në një lartësi prej 2000 m mbi nivelin e detit.
- për përzierjen e frutave, perimeve dhe të Smoothies, p.sh. Smoothies me akull.

Pajisja duhet të hiqet nga spina pas çdo përdorimi, kur lihet pa mbikëqyrje, para montimit, çmontimit ose pastrimit dhe në rast avarie.

Kjo pajisje mund të përdoret nga personat me aftësi të kufizuara fizike, ndijuese ose mendore apo ose me mungesë përvoje dhe/ose njohurish nëse këta mbikëqyren ose udhëzohen në lidhje me përdorimin e sigurt të pajisjes dhe ata i kuptojnë rreziqet që mund të shkaktohen nga përdorimi i gabuar.

Mos lejoni fëmijët që të luajnë me pajisjen.

Pastrimi dhe mirëmbajtja nga ana e përdoruesit nuk duhet kryer nga fëmijët.

Pajisja nuk duhet të përdoret nga fëmijët. Mbani fëmijët larg nga pajisja dhe nga kabllloja e lidhjes elektrike.

- ▶ Kurrë mos vini në punë një pajisje të dëmtuar.
- ▶ Asnjëherë mos e vini në punë pajisjen me sipërfaqe të plasaritur ose të thyer.
- ▶ Asnjëherë mos tërhiqni kordonin elektrik për të shkëputur pajisjen nga rrjeti elektrik. Hiqeni kordonin elektrik duke e kapur gjithmonë nga spina.
- ▶ Kur pajisja ose kordoni elektrik është i dëmtuar, shkëputni menjëherë kordonin elektrik ose fikni siguresën në kutinë e siguresave.
- ▶ Telefononi shërbimin e klientit.

- ▶ Lidheni pajisjen dhe vëreni në përdorim vetëm në rrjet elektrik sipas të dhënave në etiketën e parametrave.
- ▶ Riparimet në pajisje duhen kryer vetëm nga staf teknik i trajnuar për këtë qëllim.
- ▶ Për riparimin e pajisjes lejohet të përdoren vetëm pjesë këmbimi origjinale.
- ▶ Nëse dëmtohet kordoni elektrik i pajisjes, atëherë ai duhet të zëvendësohet nga prodhuesi ose shërbimi i tij për klientin ose nga një person i ngjashëm i kualifikuar, për të evituar rreziqet e mundshme.
- ▶ Mos e zhytni kurrë kordonin elektrik ose pajisjen në ujë ose mos e futni të enëlarëse.
- ▶ Përdoreni pajisjen vetëm në ambiente të mbyllura.
- ▶ Asnjëherë mos e ekspozoni pajisjen në nxehtësi të madhe apo në lagështi.
- ▶ Mos përdorni pastrues me avull ose pastrues me presion të lartë për të pastruar pajisjen.
- ▶ Mos lini kurrë që kordoni elektrik të bjerë në kontakt me pjesët e nxehta të pajisjes ose burime të tjera nxehtësie.
- ▶ Mos lejoni kurrë që kordoni elektrik të bjerë në kontakt me maja ose me buzë të mprehta.
- ▶ Mos e përdridhni, mos e shtypni ose mos e ndryshoni kordonin elektrik.
- ▶ Asnjëherë mos e vendosni pajisjen mbi ose afër sipërfaqeve të nxehta.
- ▶ Ndërrojini pjesët që kanë plasaritje apo dëmtime të tjera ose që nuk qëndrojnë mirë me pjesë origjinale këmbimi.
- ▶ Kur pastroni dhe zbrazni një gotë përzierëse kushtojuni vëmendje teheve të mprehta.
- ▶ Mos i prekni kurrë tehet me duar të zhveshura.
- ▶ Mbani larg fëmijëve materialin e paketimit.
- ▶ Mos i lini fëmijët të luajnë me materialin e paketimit.
- ▶ Mbani pjesët e vogla larg nga fëmijët.
- ▶ Mos lejoni fëmijët të luajnë me pjesët e vogla.
- ▶ Ndiqni udhëzimet e pastrimit.
- ▶ Pastrojini përpara çdo përdorimi sipërfaqet që bien në kontakt me ushqimin.

Shmangia e dëmeve materiale

- ▶ Mos e vini kurrë në punë pajisjen në neutral.
- ▶ Respektoni sasishtë maksimale të përpunimit.
- ▶ Mos e përdorni kurrë kanën e mikserit To-Go me pjesën e thikës në mikrovalë apo në furrë.
- ▶ Mos mbani sende të huaja në kanën e mikserit To-Go me pjesën e thikës.
- ▶ Mos përpunoni ushqime të nxehta mbi 50°C në kanën e mikserit To-Go.

Përmbledhje

Këtu gjeni një pasqyrë përmbledhëse të pjesëve përbërëse të pajisjes.

→ Fig. 1

1	Pajisja bazë
2	Njësia e thikave "To-Go"
3	Guarnicioni

Receta

Këtu gjeni një përzgjedhje të recetave që janë krijuar posaçërisht për pajisjen tuaj.

Tabela e recetave

Në këtë përmbledhje mund të gjeni përbërësit dhe hapat e përpunimit për receta të ndryshme.

→ Fig. 12

- ▶ Mos përpunoni ushqime të nxehta mbi 50°C në kanën e mikserit To-Go.

4 Kapaku me guarnicionin dhe vrimën e pirjes me mbyllje

5 Gota e mikserit "To-Go"

Simbolet



Shënimet e pozicioneve

Përdorimi i pajisjes

Ndiqui udhëzimet e ilustruara.

→ Fig. 2 - 8

Zbërthimi i pajisjes

Ndiqui udhëzimet e ilustruara.

→ Fig. 9 - 10

Pastrimi i pajisjes dhe i pjesëve

- ▶ Pastrojeni secilën pjesë siç tregohet në tabelë.

→ Fig. 11

Shënim

Kufizimet për procesimin:

- Mos bëni brumë petullash dhe majonezë.
- Mos copëtoni përbërës si p.sh. bajamet, qepët, majdanozi dhe mishi.
- Përziejini ushqimet e ngurta me lëng të mjaftueshëm.
- Mos thërrmoni kubikë akulli, p.sh. për kokteje.

Receta	Përbërësit	Përpunimi
Supë me karota	<ul style="list-style-type: none"> ■ 60 g patate ■ 240 g karota ■ 20 g qepë ■ 280 g lëng i ftohtë perimesh ■ 150 g ajkë ■ 1 TL salcë domatesh koncentrat ■ 1 pisk trumzë e tharë ■ Kripë 	<ul style="list-style-type: none"> ■ Zhvishini perimet dhe pritini në kubikë 2 x 2 cm. ■ Hidhni perimet dhe shtoni lëngun e ftohtë të perimeve. ■ Shtypni "Start" dhe përpunojeni për 8 sekonda. ■ Hidhni supën në një tenxhere dhe vlojeni.

Receta	Përbërësit	Përpunimi
	<ul style="list-style-type: none"> ■ Piper 	<ul style="list-style-type: none"> ■ Shtoni ajkën, salcën e domateve koncentrat dhe trumzën e tharë. ■ Gatujeni në nxehtësi mesatare për 15 minuta. ■ Marinojeni me kripë dhe piper.

Mënjanimi i defekteve

Defektet e lehta në pajisje mund t'i eliminoni edhe vetë. Përdorni informacionet për eliminimin e defekteve përpara se të kontaktoni me shërbimin për klientin. Kështu shmangni shpenzimet e panevojshme.

- ▶ Riparimet në pajisje duhen kryer vetëm nga staf teknik i trajnuar për këtë qëllim.
- ▶ Për riparimin e pajisjes lejohet të përdoren vetëm pjesë këmbimi origjinale.
- ▶ Nëse dëmtohet kordoni elektrik i pajisjes, atëherë ai duhet të zëvendësohet nga prodhuesi ose shërbimi i tij për klientin ose nga një person i ngjashëm i kualifikuar, për të evituar rreziqet e mundshme.

Defekti	Shkaku dhe zgjidhja e problemeve
Njësia e thikave "To-Go" nuk lidhet me njësinë bazë.	<p>Mbrojtja kundër daljes është aktive.</p> <ul style="list-style-type: none"> ▶ Mbërtheni njësinë e thikave "To-Go" dhe gotën e mikserit "To-Go" me një rrotullim në drejtimin orar. → Fig. 3 ✓ Njësia e thikave "To-Go" dhe gota e mikserit "To-Go" janë mbërthyer plotësisht dhe mirë me njëra-tjetrën.
Gota e mikserit "To-Go" nuk është hermetike.	<p>Mungon guarnicioni te kapaku.</p> <ul style="list-style-type: none"> ▶ Vendosni guarnicionin.

Hedhja e pajisjes së vjetër

Me hedhjen e pajisjeve në mënyrë të përshtatshme për mjedisin mund të rifitohen lëndë të para të vlefshme.

1. Shkëputni spinën e kordonit elektrik.
2. Pritni kordonin elektrik.
3. Hidhni pajisjen në mënyrë të përshtatshme për mjedisin.
Informacioni për mënyrat aktuale të hedhjes mund të merret nga shitësi specialist, si dhe pranë administratës vendore të komunës ose qytetit.



Ky aparat përmban shënjën e aparaturave elektrike dhe elektroteknike sipas Udhëzimit 2012/19/EU (waste electrical and electronic equipment - WEEE).
Udhëzimi jep kuadrin ligjor për të drejtën e kthimit mbrapsht të aparaturave të përdorura në të gjithë BE.

Kushtet e garancisë

Ju gëzoni garanci me kushtet e mëposhtme për pajisjen tuaj.

Kushtet e garancisë për këtë pajisje janë kushtet e përcaktuara nga përfaqësuesi ynë në shtetin e shitjes. Detaje në lidhje me këto kushte mund t'i merni nga shitësi nga i cili blini pajisjen. Në rast se ngrihet ndonjë pretendim në bazë të kushteve të kësaj garancie, duhet të lëshohet aktshitja ose fatura.

Service world-wide Central Service Contacts

AL Republika e Shqipërisë, Albania
Elektro-Service sh.p.k
Rruga Kasem Shima, Kodi postar-1050,
Prane Ures Mezezit
1023 Tirane
Tel.: 4 227 8130; -131
mailto:info@elektro-servis.com

Republika e Shqipërisë, Albania
EXPERT Service
Rruga e Kavajes, Kulla B Nr 223/1 Kati I
1023 Tirane
Tel.: 4 480 6061
Tel.: 4 227 4941
Cel: +355 069 60 45555
mailto:info@expert-servis.al

HR Hrvatska, Croatia
BSH kućanski uređaji d.o.o.
Ulica grada Vukovara 269F
10000 Zagreb
Tel.: 01 5520 888
mailto:informacije.servis-hr@bshg.com
www.bosch-home.com/hr

ME Crna Gora, Montenegro
Elektronika komerc
Oktobarske revolucije 129
81000 Podgorica
Tel.: 020 674 631
Mobil: 069 324 812
mailto:ekobosch.servis@t-com.me

MK Macedonia, Македонија
GORENEC
Jane Sandanski 67 lok.3
1000 Skopje
Tel.: 022 454 600
Mobil: 070 233 689
mailto:gorenec@yahoo.com

SI Slovenija, Slovenia
BSH Hišni aparati d.o.o.
Litostrajska 48
1000 Ljubljana
Tel.: 01 5830 700
mailto:informacije.servis-slo@bshg.com
www.bosch-home.com/si

XK Kosovo
Service-General SH.P.K.
rr.Magjistralja Ferizaj Prishtine
70000 Ferizaj
Tel : 00381 (0) 290 330 723
mailto:servicegeneral527@gmail.com

XS Srbija, Serbia
BSH Kućni aparati d.o.o.
Omladinskih brigada 90E
11070 Novi Beograd
Tel.: 011 353 70 08
mailto:informacije.servis-sr@bshg.com
www.bosch-home.rs



Thank you for buying a Bosch Home Appliance!

Register your new device on MyBosch now and profit directly from:

- **Expert tips & tricks for your appliance**
- **Warranty extension options**
- **Discounts for accessories & spare-parts**
- **Digital manual and all appliance data at hand**
- **Easy access to Bosch Home Appliances Service**

Free and easy registration – also on mobile phones:

www.bosch-home.com/welcome



Looking for help? You'll find it here.

Expert advice for your Bosch home appliances, help with problems or a repair from Bosch experts.

Find out everything about the many ways Bosch can support you:

www.bosch-home.com/service

Contact data of all countries are listed in the attached service directory.

BSH Hausgeräte GmbH

Carl-Wery-Straße 34

81739 München, GERMANY

A Bosch Company

www.bosch-home.com



8001236737 (010820)

sl, hr, sr, mk, sq